

STÁRNUTÍ OBYVATELSTVA A TRH PRÁCE, SPECIFIKA ODVĚTVOVÉ STRUKTURY V ČESKÉ REPUBLICE

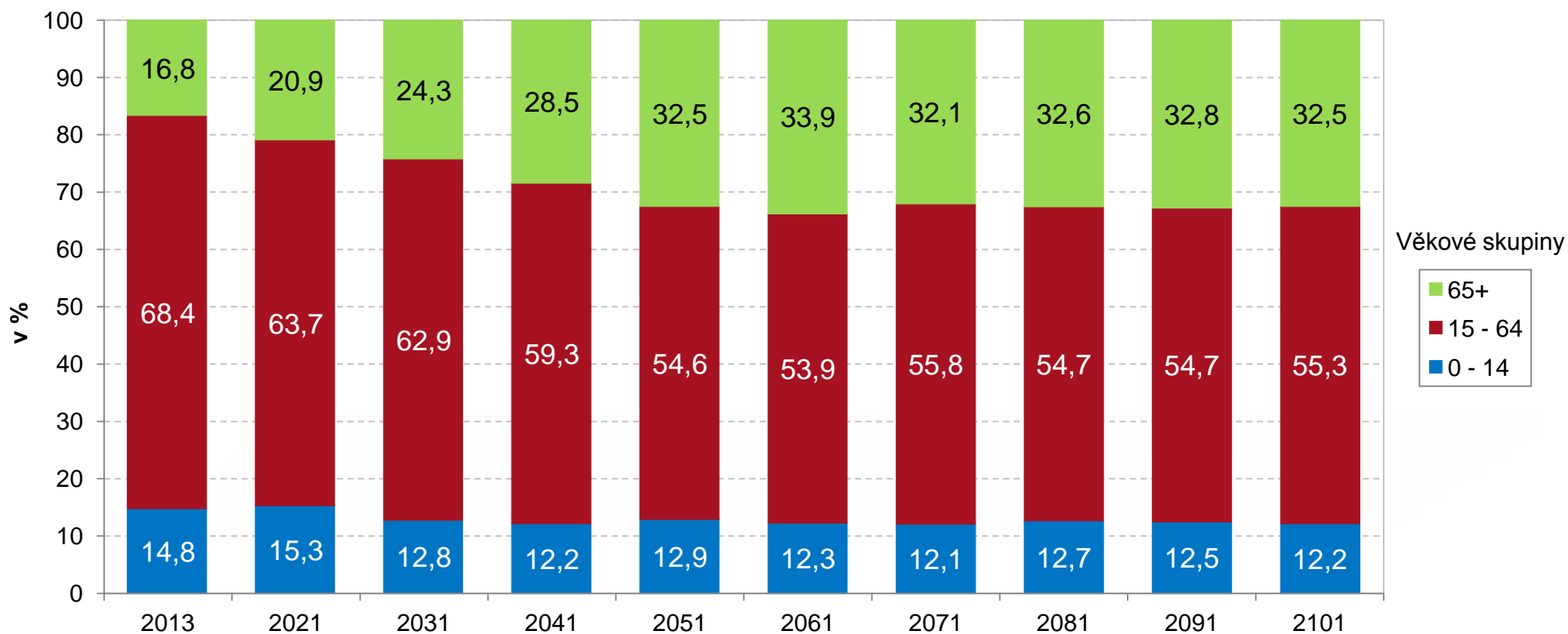
**4.11. 2014 – Age Management: Strategické
řízení věkové diverzity**

Zdroje dat – demografie, trh práce, životní podmínky

- **Výběrové šetření pracovních sil (VŠPS)** – kontinuální čtvrtletní šetření, přibližně 25 tisíc domácností (50 tis. osob ve věku 15 let a více)
 - mezinárodně srovnatelné – European Union Labour Force Survey (EU LFS)
- **Přechod do důchodu** – jednorázový modul realizovaný v roce 2012 ve VŠPS, přibližně 13 tisíc osob
- **Výběrové šetření životní podmínky (SILC)** – kontinuální každoroční šetření, přibližně 9 tisíc domácností
- **Projekce obyvatelstva 2013–2101** – vydal Český statistický úřad, vychází ze základních demografických statistik

Výsledky projekce (střední varianta) 2013–2101

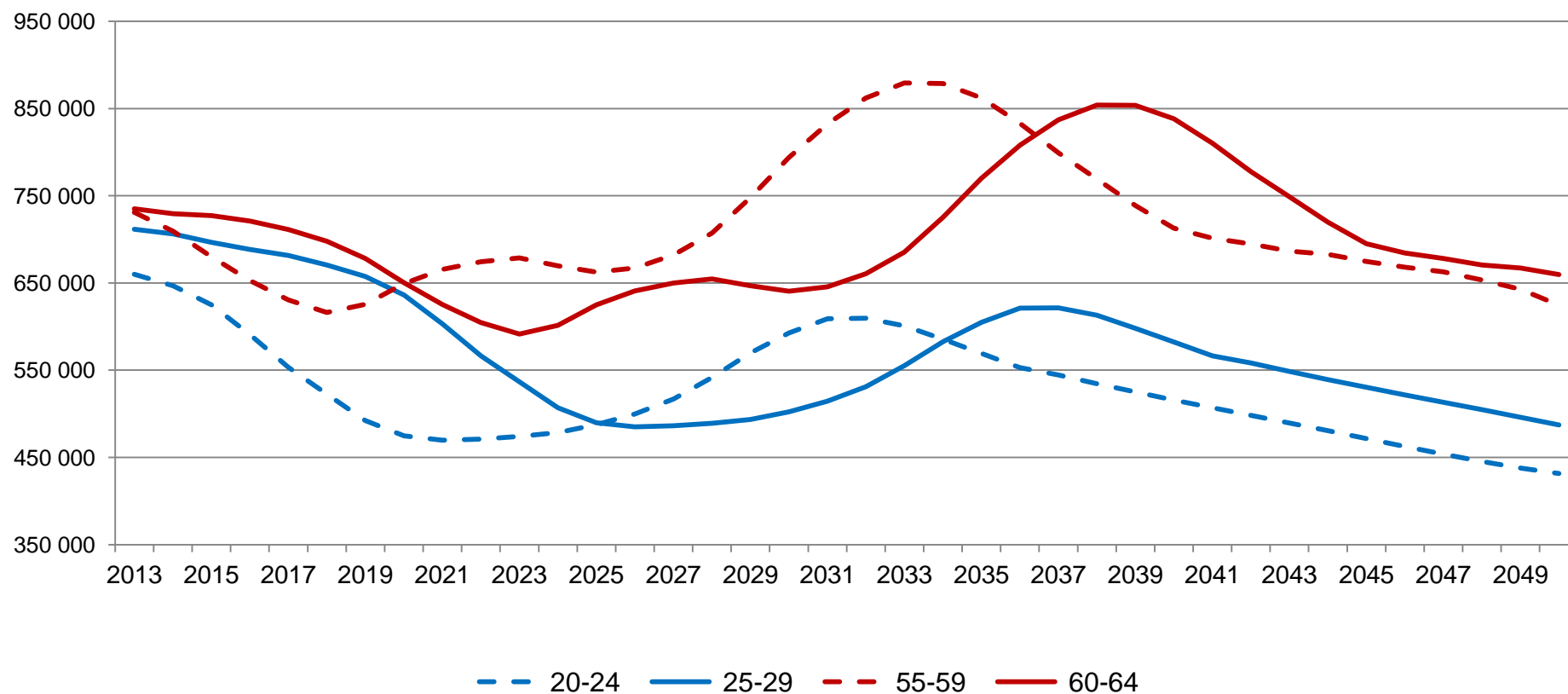
Vývoj věkového složení obyvatel za věkové skupiny



Zdroj: ČSÚ

Výsledky projekce (střední varianta) 2013–2101

Vývoj věkového složení obyvatel za věkové skupiny vstupující a v brzké době opouštějící trh práce



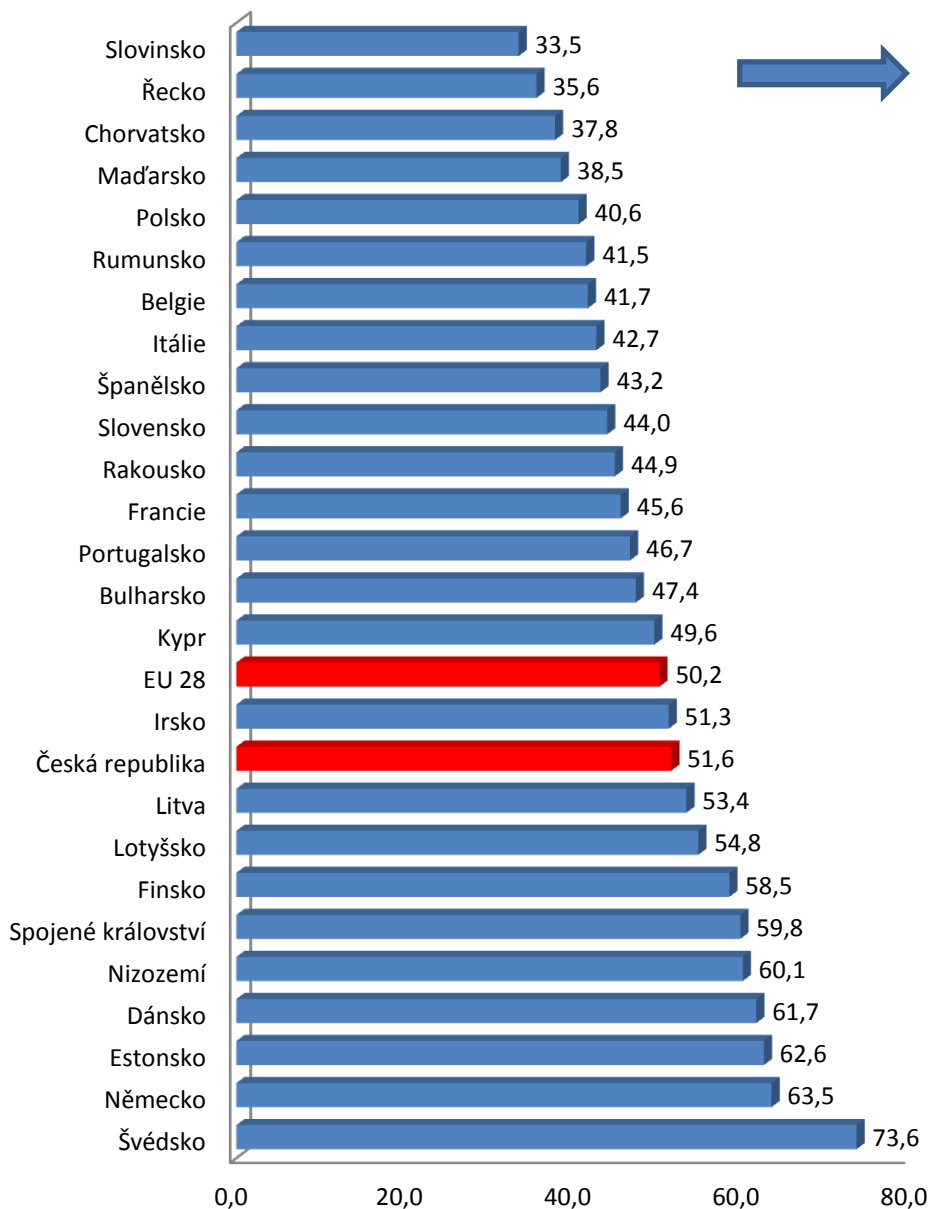
Zdroj: ČSÚ

Základní charakteristiky zaměstnanosti osob ve starším věku v České republice

	2010	2011	2012	2013
Míra zaměstnanosti dle věku (v %)				
50-54 let	84,3	84,7	86,3	86,9
55-59 let	67,1	69,3	71,3	73,5
60-64 let	25,2	25,8	27,5	30,1
65-69 let	9,5	9,3	9,2	9,7
Celkem starobní důchodci do věku 70 let (v tis.)	1 240,0	1 251,1	1 266,3	1 257,0
z toho:				
Zaměstnaní	129,6	132,6	140,0	144,0
Bez zaměstnání	1 110,4	1 118,5	1 126,4	1 113,0
Míra zaměstnanosti (v %)	10,4	10,6	11,1	11,5
Hranice odchodu do starobního důchodu k 1. lednu				
Muži	62r+2m	62r+2m	62r+4m	62r+6m
Ženy bez vychovaného dítěte	60r+8m	61r	61r+4m	61r+4m
Ženy s 1 vychovaným dítětem	59r+8m	60r	60r+4m	60r+4m
Ženy se 2 vychovávanými dětmi	58r+8m	59r	59r+4m	59r+4m

Zdroj: VŠPS, z dat MPSV – vlastní odhady

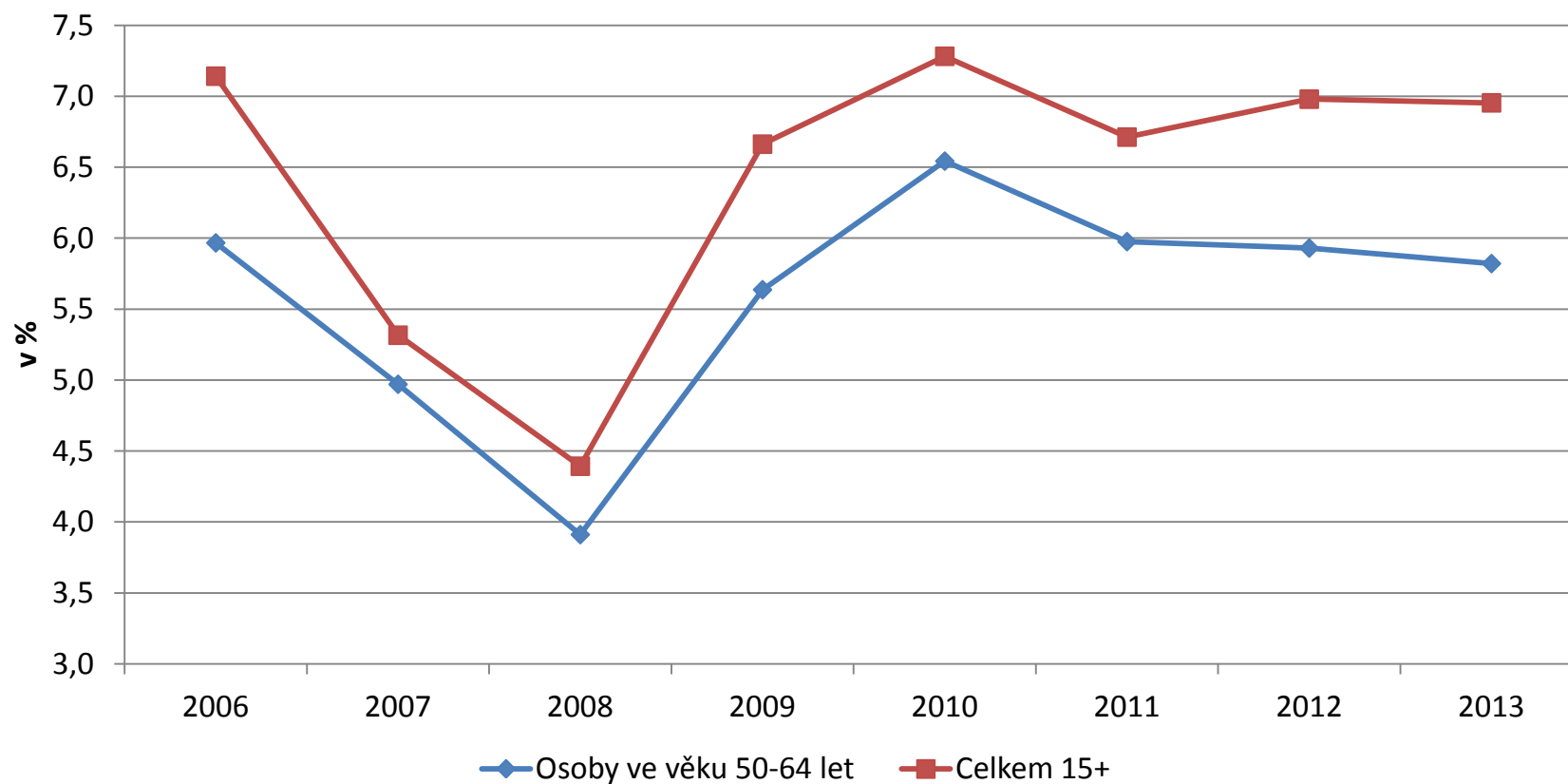
Zaměstnanost osob ve věku 55-64 let (v %), 2013



Zaměstnanost osob v této věkové kategorii je závislá především na hranici věku odchodu do důchodu

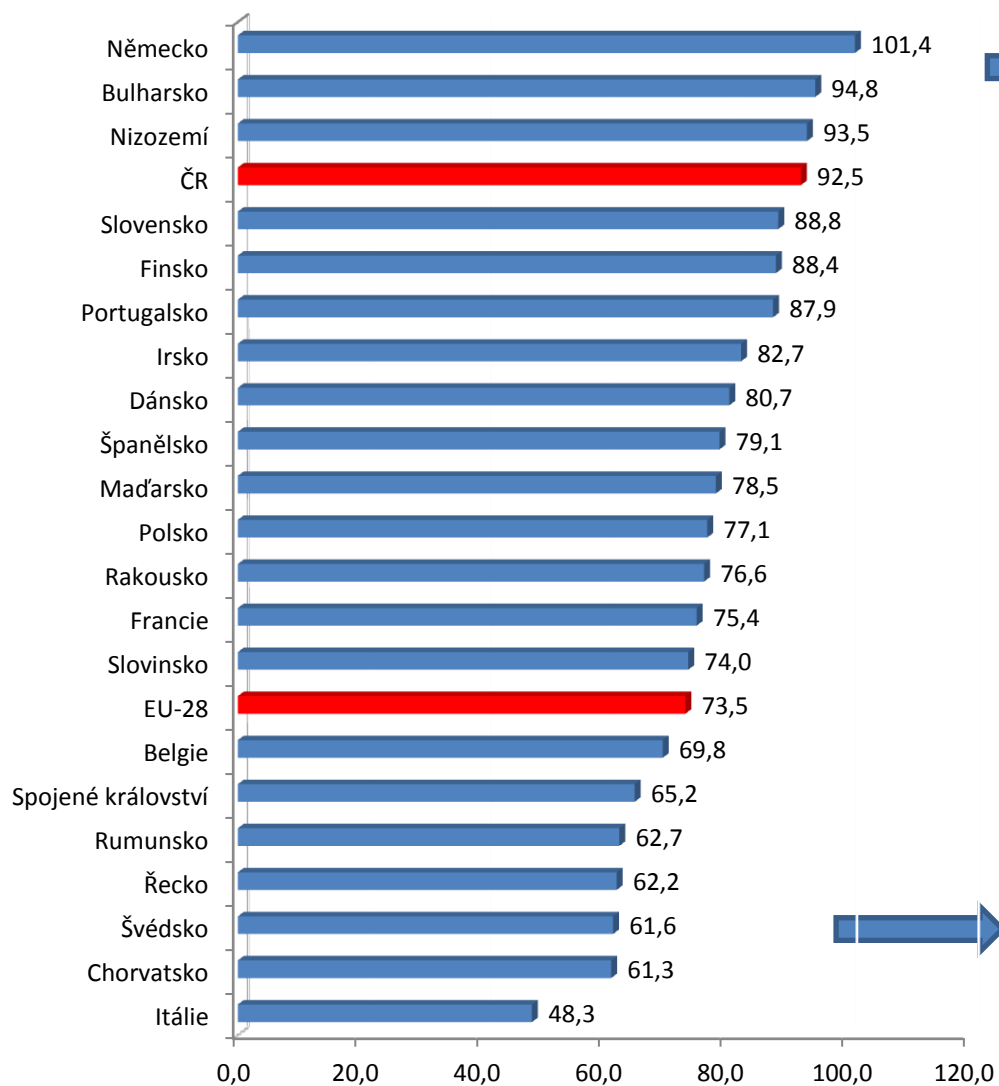
Státy s vyšším věkem odchodu do důchodu a vysokým podílem částečných úvazků, ale i obecně vysokou mírou zaměstnanosti

Míra nezaměstnanosti osob ve věku 50-64 let v ČR (2006-2013)



Zdroj: VŠPS

Index míry nezaměstnanosti osob ve věku 55-59 let a celkové nezaměstnanost (v %), 2013

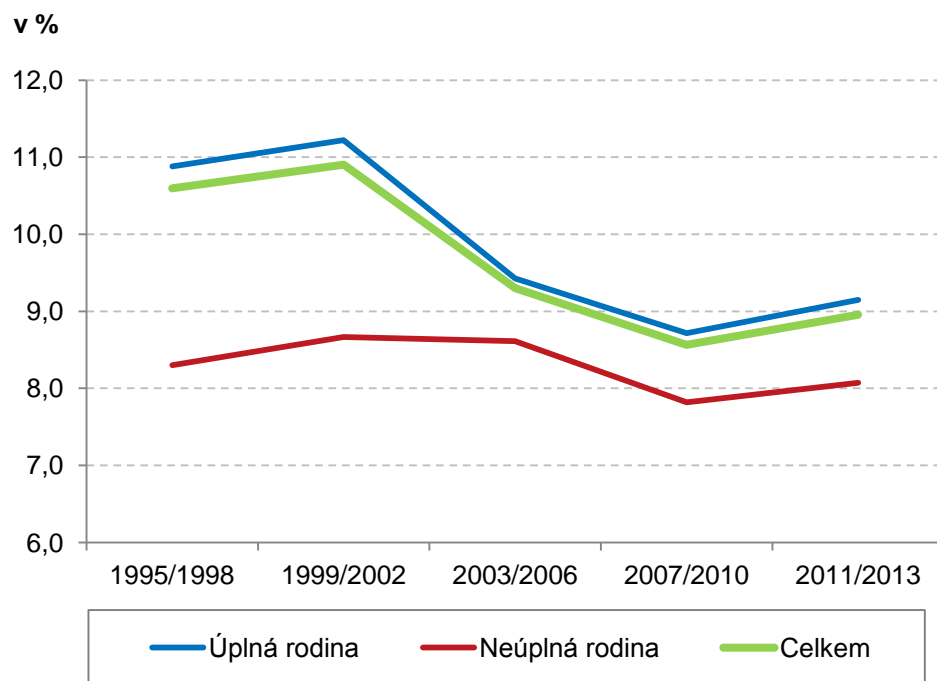


Německo, ČR, Slovensko - odvětvově orientované na průmysl, horší postavení osob v předdůchodovém věku, v ČR „zmírňuje“ nepříznivé postavení matek s malými dětmi

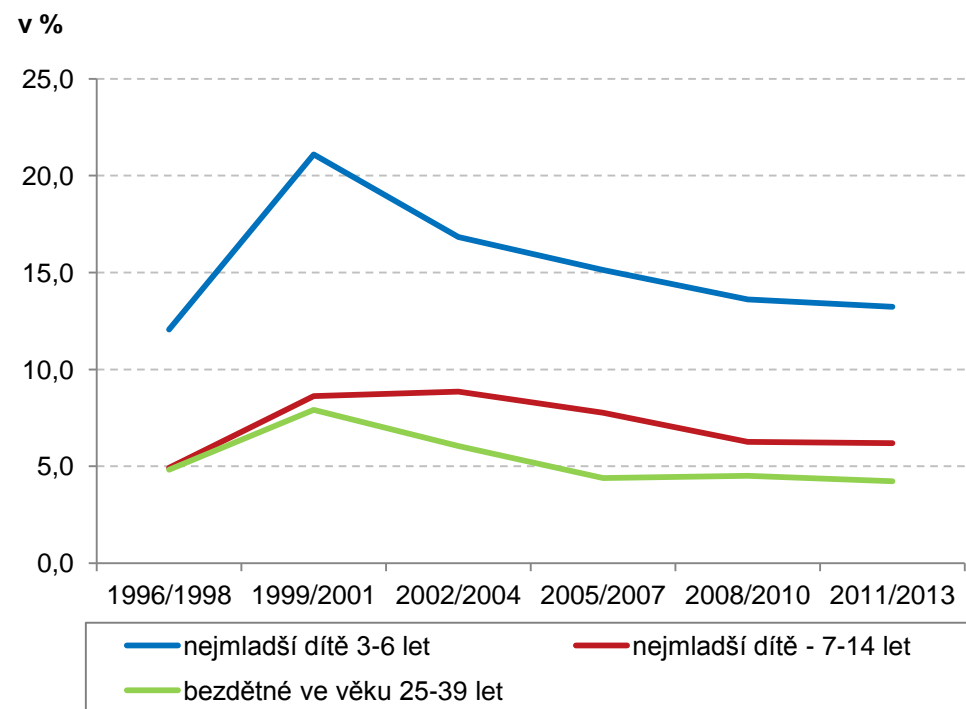
Itálie, Řecko, Francie - nepružný trh práce, ztížené podmínky pro zaměstnávání mladých lidí

Sladění rodinného a pracovního života – ženy na trhu práce s dětmi do 15 let

Podíl částečných úvazků u zaměstnaných žen s dětmi do 15 let (1995–2013)



Míra nezaměstnanosti žen podle věku nejmladšího dítěte (1996–2013)



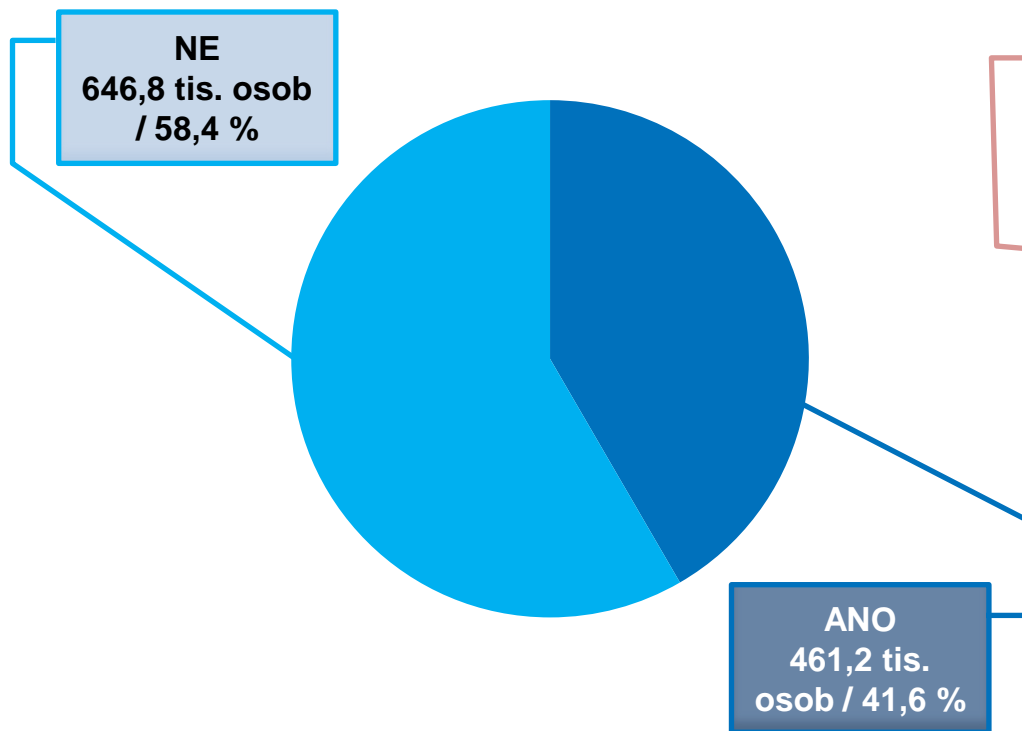
Zdroj: VŠPS

- Matky a zvláště ty žijící bez partnera nemohou využívat částečné úvazky

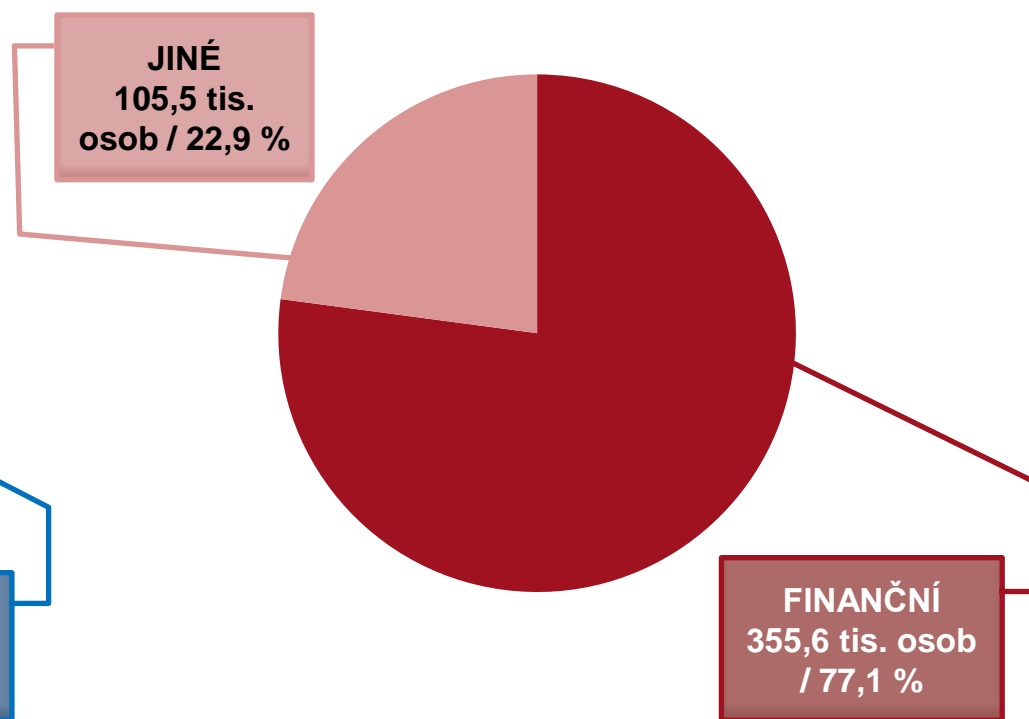
- Pro matky s malými dětmi je velmi obtížný návrat na trh práce, u mužů je situace opačná – vyšší mírou nezaměstnanosti se vyznačují muži žijící bez dětí

Osoby ve starším věku podle úmyslu pracovat a důvodu pracovat

Osoby ve věku 50–69 let **podle úmyslu** pracovat i po dosažení věku odchodu do starobního důchodu v ČR v roce 2012



Osoby ve věku 50–69 let **podle Důvodu** pracovat i po dosažení věku odchodu do starobního důchodu v ČR v roce 2012



* nezahrnuje osoby, které v současné době práci nemají a ani si ji nehledají

Zdroj: AHM 2012 – Přejchod do důchodu

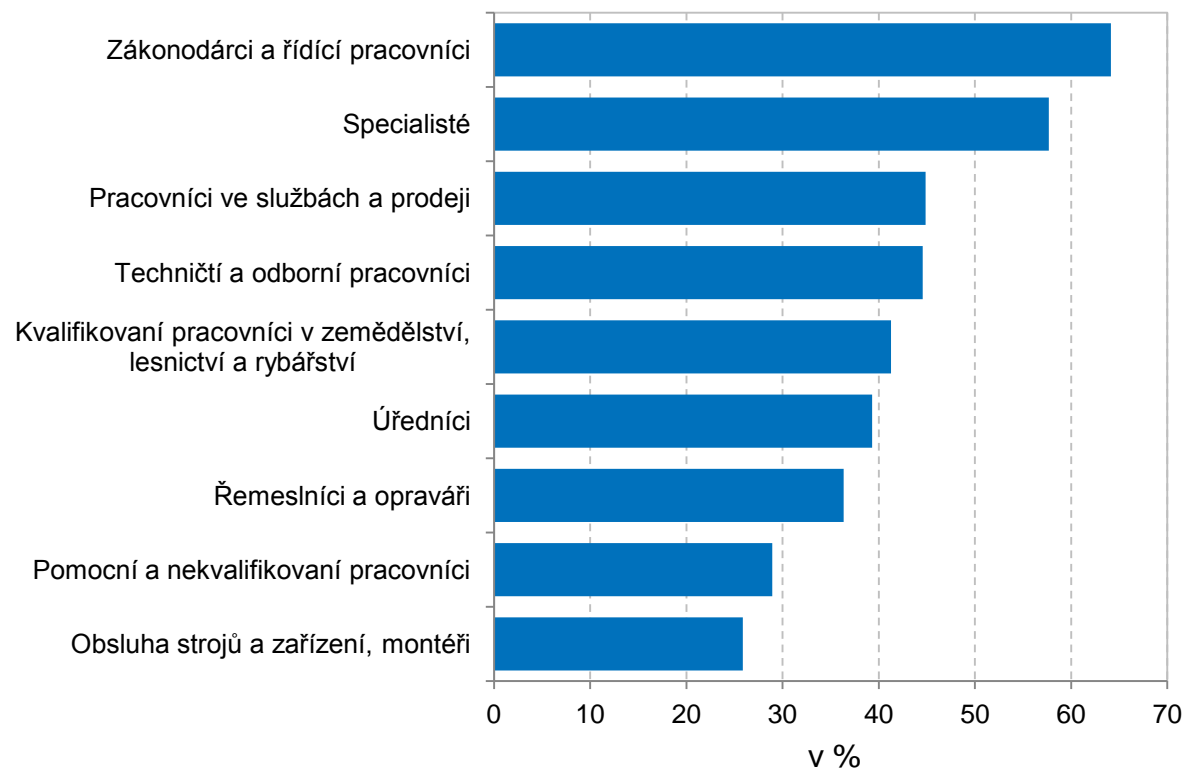
Úmysl pracovat podle vzdělání a klasifikace

Úmysl osob ve věku 50–69 let pracovat i po dosažení věku odchodu do starobního důchodu **podle nejvyššího dosaženého vzdělání v ČR v roce 2012**



Úmysl osob ve věku 50–69 let pracovat i po dosažení věku odchodu do starobního důchodu **podle klasifikace Zaměstnání v ČR v roce 2012**

Zaměstnání v NH

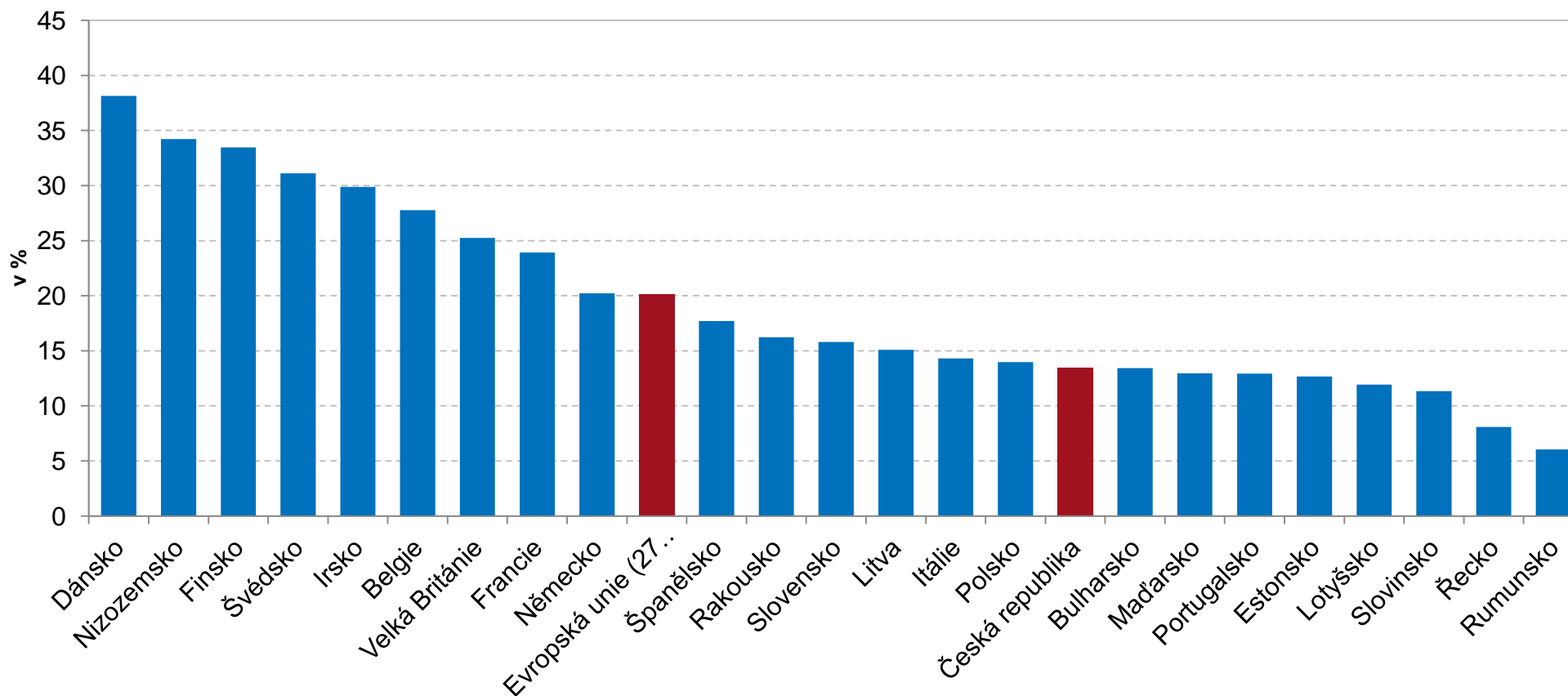


Zdroj: AHM 2012 – Přejít do důchodu

Význam sektoru zdravotní a sociální péče

Podíl zaměstnaných žen (v %) ve věku 50–74 let v sektoru zdravotní a sociální péče v roce 2012 v zemích EU

Podíl v sektoru zdravotní a sociální péče



Zdroj: EU LFS

Závěr

- Význam starších osob na trhu práce se bude zvyšovat s jejich rostoucím absolutním počtem, zvyšujícím se věkem odchodu do starobního důchodu a vyšší ochotou pracovat i ve starším věku
- Ve starším věku pracují a mají v budoucnu úmysl pracovat především osoby s vyšším vzděláním, osoby pracující v nemanuálních profesích, často na částečné úvazky – což je v kontrastu se současným trhem práce v České republice
- Úroveň nezaměstnanosti starších osob je překvapivě nižší než je za celou populaci, dáno špatnými podmínkami na trhu práce především pro mladé lidi (absolventi) a matky s malými dětmi, v Evropě je tento jev ještě významnější



Děkujeme za pozornost

Ondřej Nývlt

tel.: 274 054 069, e-mail: ondrej.nyvlt@czso.cz

Tomáš Chrámecký

tel.: 274 052 765, e-mail: tomas.chramecky@czso.cz